

# Petit-déjeuner de l'OESTV

à l'invitation de l'AMPCV - Jeudi 28 novembre 2013



Observatoire Économique, Social  
et Territorial de la Vendée  
[www.oestv.fr](http://www.oestv.fr)

7h45 - 8h20 - Petit-Déjeuner

## 8h25 - Mot d'accueil

par Joseph MERCERON - Président du Centre de Gestion 85  
& Yves AUVINET - Président de l'AMPCV



<b>Conjoncture économique Bilan 2013 &amp; Perspectives 2014</b>	
8h35 - 8h55	<b><u>CONJONCTURE INTERNATIONALE, NATIONALE &amp; VENDÉENNE</u></b> Raymond DOIZON - Président de l'OESTV
8h55 - 9h05	- Daniel LAIDIN - Vice-Président - Chambre de Métiers et de l'Artisanat de Vendée
9h05 - 9h25	<b><u>REGARD SUR LES ENTREPRISES VENDÉENNES APRÈS 5 ANS DE CRISES</u></b> - Philippe MAESTRIPIERI - DGA - Chambre de Commerce et d'Industrie de la Vendée <i>« 5 ans de crises mondiales ou françaises ... alors la Vendée ? Panorama économique et financier des entreprises »</i>

<b>L'Économie Sociale et Solidaire Réalités et enjeux</b>	
9h30 - 10h05	<b><u>ESS : DÉFINITION, POIDS ÉCONOMIQUE, DYNAMIQUES, ...</u></b> Erwan MOREL - Vice-Président - Chambre Régionale de l'ESS des Pays de la Loire Elisabeth CHABOT - Présidente - CÉAS Vendée <b><u>ZOOM SUR LE MONDE ASSOCIATIF EN VENDÉE</u></b> Jacques PORCHERET - Directeur - Maison Départementale des Associations de Vendée
10h05-10h25	<b><u>TÉMOIGNAGES DE STRUCTURES DE L'ESS</u></b> Bernard BITON et Marie-Laure PAVAGEAU - Président et Directrice de l'ADAP Daniel GENDRONNEAU - PDG - CAJEV
10h30	<b>Conclusion</b>



Observatoire Économique, Social  
et Territorial de la Vendée  
[www.oestv.fr](http://www.oestv.fr)

## Regards sur la conjoncture internationale, nationale et vendéenne

Petit-déjeuner de l'OESTV - le 28 novembre 2013

Partenaires financiers de l'OESTV

Partenaires financiers de l'OESTV

**Crédit Mutuel Océan** (Partenaire de la Vie Économique)

**CRÉDIT AGRICOLE ATLANTIQUE VENDÉE** Banque et Assurances

**BANQUE POPULAIRE ATLANTIQUE** BANQUE & ASSURANCE

**CIC Ouest**

**CCI VENDÉE**

**ORYON**

**VENDÉE EXPANSION** développement économique et aménagement du territoire

**CONJONCTURE**  
**INTERNATIONALE**

## La ZONE EURO peine toujours à repartir sur cette fin 2013

### Croissance du PIB et prévisions

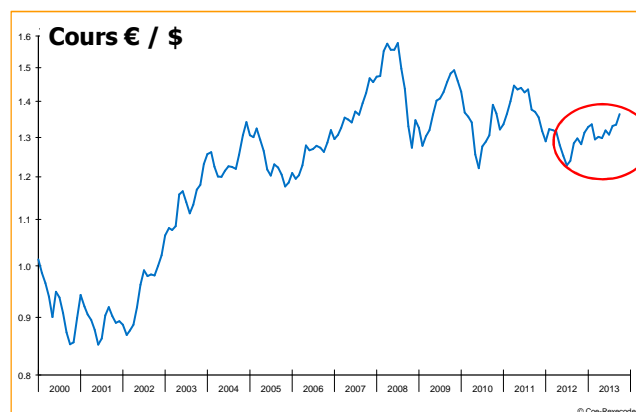
(source : FMI - octobre 2013)

en %	2012	2013 (p)	2014 (p)
<b>ZONE EURO</b>	<b>-0,6</b>	<b>-0,4</b>	<b>+1,0</b>
<b>France</b>	<b>+0,1</b>	<b>+0,2</b>	<b>+1,0</b>
<b>Allemagne</b>	<b>+0,9</b>	<b>+0,5</b>	<b>+1,4</b>
<b>Espagne</b>	<b>-1,6</b>	<b>-1,3</b>	<b>+0,2</b>
<b>Italie</b>	<b>-2,4</b>	<b>-1,8</b>	<b>+0,7</b>

- ⇒ **3<sup>ème</sup> trimestre 2013** : la Zone euro confirme sa sortie de récession ... mais la croissance ralentit (+0,1% au T3 après +0,3% au T2).
- ⇒ **De l'optimisme** : l'Espagne sort du tunnel, le Portugal semble devoir emprunter la même voie, le paysage de la croissance est moins contrasté entre le centre et les périphéries de la zone (outre le cas particulier de la Grèce).
- ⇒ **Des réserves** : la croissance est et restera faible au cours des prochains trimestres, au 3<sup>ème</sup> trimestre les 3 économies les plus importantes de la Zone ont ralenti, un marché du logement toujours atone, une austérité toujours en vogue, pas assez de croissance pour inverser la courbe du chômage, ...

## ZONE EURO : un € fort ... malgré une Zone euro fragilisée ... ... un problème pour la reprise ? Mauvais pour l'export / bon pour l'import

- ⇒ Seule l'Allemagne se satisfait du niveau actuel de l'Euro ...
- ⇒ ... dès que la Zone euro va mieux sa monnaie s'apprécie ... et gomme une partie des efforts consentis précédemment

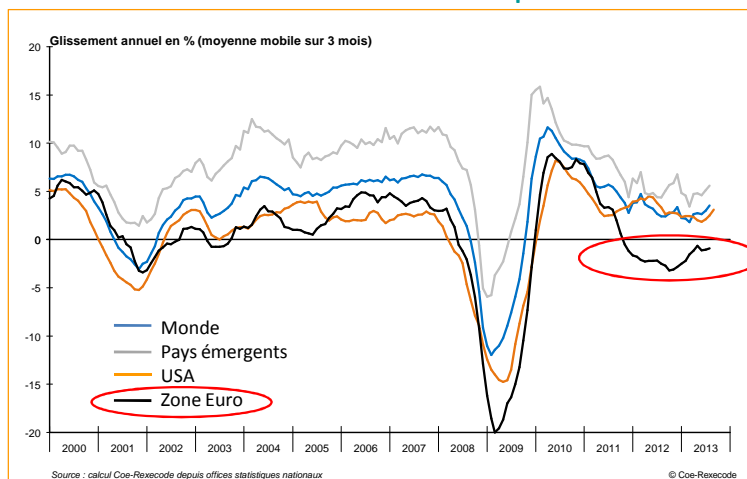


Octobre 2013  
1€ = 1,36\$

... contre 1,23\$  
à l'été 2012  
(+11%)

## ZONE EURO : Faiblesses dans l'industrie ...

### La PRODUCTION INDUSTRIELLE ne se redresse pas



### Croissance du PIB et prévisions

(source : FMI - octobre 2013)

en %	2012	2013 (p)	2014 (p)
<b>Royaume-Uni</b>	<b>+0,2</b>	<b>+1,4</b>	<b>+1,9</b>
<b>États-Unis</b>	<b>+2,8</b>	<b>+1,6</b>	<b>+1,9</b>
<b>Japon</b>	<b>+2,0</b>	<b>+2,0</b>	<b>+1,2</b>
<b>ÉCONOMIES AVANCÉES</b>	<b>+1,5</b>	<b>+1,2</b>	<b>+2,0</b>

### ÉTATS-UNIS : un peu plus dynamique, mais...

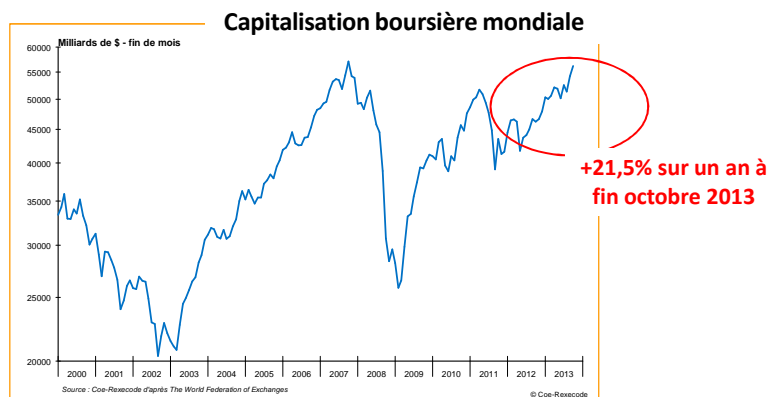
#### ⇨ Des éléments à priori porteurs ...

- ⇨ Consommation privée en rebond (effets d'une forte hausse des prix du logement sur les derniers trimestres ... vers une nouvelle bulle ?)
- ⇨ Choix radicaux en terme de politique énergétique (pétrole non conventionnel, gaz de schiste) pour gagner en compétitivité.
- ⇨ Marché de l'emploi : redressement progressif.

#### ⇨ Des interrogations ...

- ⇨ La question budgétaire et de la dette : quels impacts sur la croissance ?
- ⇨ Prolongation de politiques monétaires ultra accommodantes ... quels impacts sur l'économie réelle vs l'économie financière ?

**Des politiques monétaires très accommodantes à travers le monde :  
pour quels effets sur l'économie réelle ?**



- ⇒ **Malgré des économies réelles encore largement convalescentes**, les indices boursiers enregistrent de très fortes croissances depuis quelques trimestres.
- ⇒ **Vers une nouvelle bulle ? Vers quels risques ?**
- ⇒ **Quelle est la valeur réelle des entreprises ?**

**⇒ PAYS ÉMERGENTS : principaux contributeurs à la croissance mondiale...  
... mais à un rythme plus contenu en 2013**

**Croissance du PIB et prévisions**

(source : FMI - octobre 2013)

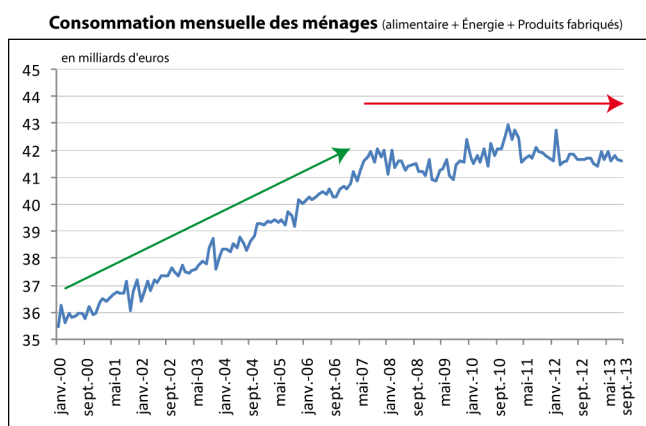
en %	2012	2013 (p)	2014 (p)
<b>Chine</b>	+7,7	+7,6	+7,2
<b>Inde</b>	+3,2	+3,8	+5,1
<b>Brésil</b>	+0,9	+2,5	+2,5
<b>Russie</b>	+3,4	+1,5	+3,0
<b>ÉCONOMIES ÉMERGENTES</b>	+4,9	+4,5	+5,1
<b>MONDE</b>	+3,2	+2,9	+3,6

- ⇒ **Vulnérables à l'extérieur** : La faiblesse de la demande mondiale, et en Zone-euro particulièrement, pèse sur le modèle économique du « tout à l'export »
- ⇒ **Fragilisés à l'intérieur** : nécessité d'évoluer vers des modèles économiques plus équilibrés (salaires, protection & normes sociales, consommation intérieure, aspects environnementaux, ...).

## CONJONCTURE FRANÇAISE

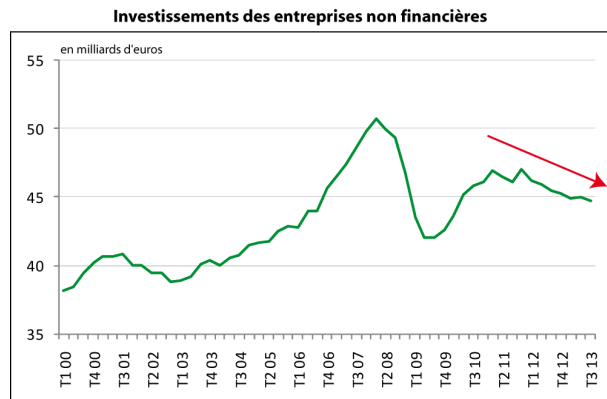
### **FRANCE** : Les 3 moteurs de la croissance sont en panne ... ou presque

#### Consommation des ménages peu dynamique ... mais pas catastrophique



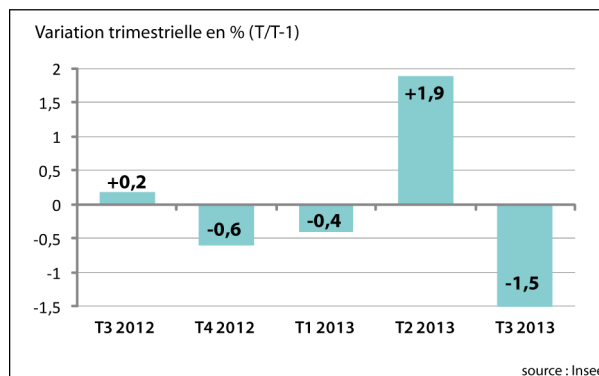
## FRANCE : Les 3 moteurs de la croissance sont en panne ... ou presque

### Investissements des entreprises : en berne



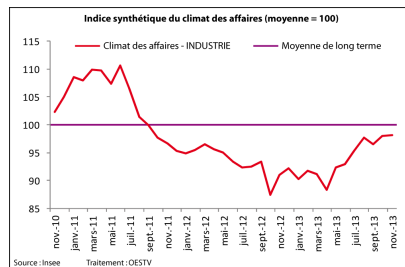
## FRANCE : Les 3 moteurs de la croissance sont en panne ... ou presque

### Exportations : en net repli au T3 2013

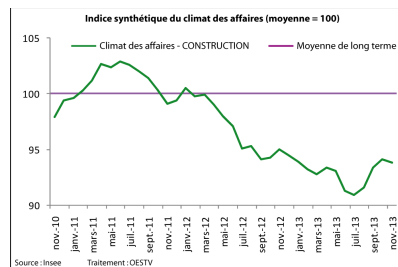


## FRANCE - Climat des affaires variable selon les secteurs

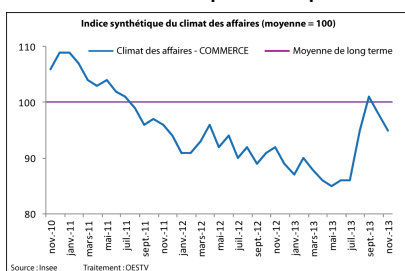
### INDUSTRIE : proche de sa moyenne long terme



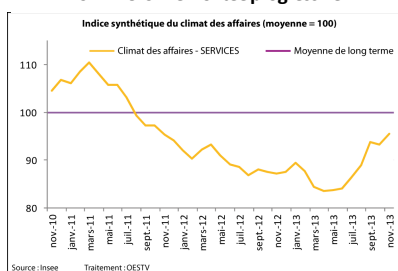
### CONSTRUCTION : toujours à des niveaux très bas



### COMMERCE : moins d'optimisme depuis 2 mois



### SERVICES : remontée progressive



## FRANCE : Quelques interrogations complémentaires

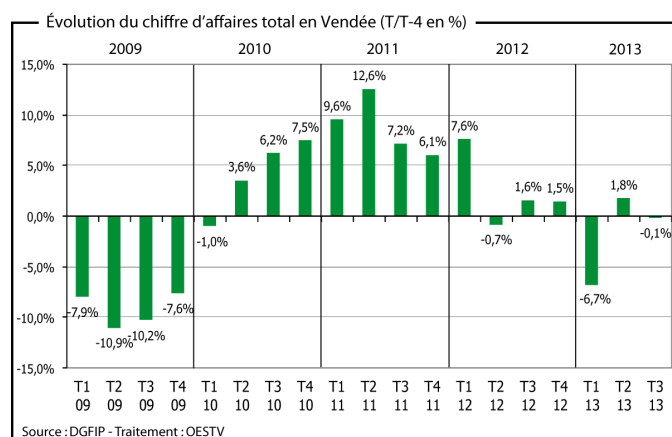
- Le spectre de la déflation resurgit sur l'hexagone ?  
Quelles conséquences ? Quels risques ?

- Comment se portent aujourd'hui les banques ?  
(Bâle III, assainissement // actifs toxiques,...)



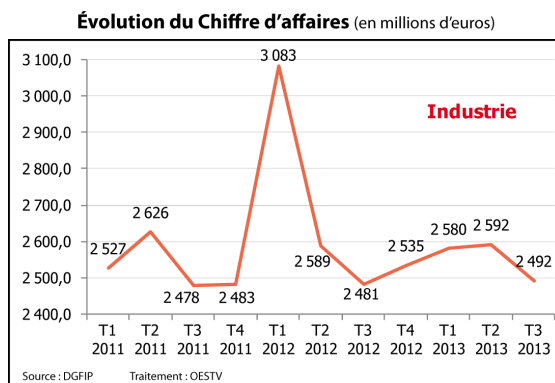
## CONJONCTURE VENDÉENNE

### **ACTIVITÉ (encore) atone sur le 3<sup>ème</sup> trimestre 2013**



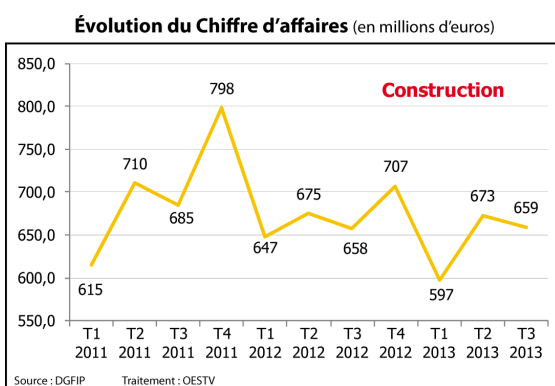
**Cumul 9 mois 2013 : les entreprises vendéennes relevant du régime réel normal ont déclaré un chiffre d'affaires en recul de -1,7% comparé à la même période de 2012**

## Repli de l'activité dans l'**INDUSTRIE** sur les 9 premiers mois de 2013 en raison du fort recul du 1<sup>er</sup> trimestre



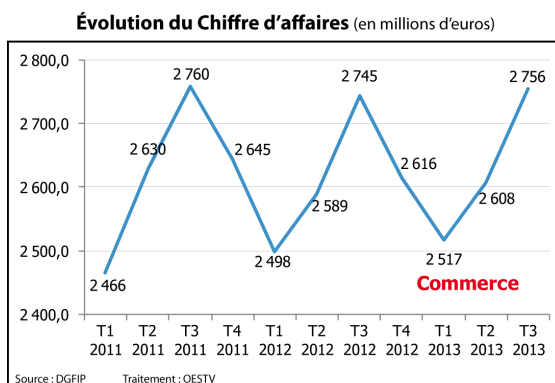
CA de 7 664 millions d'euros sur les 9 premiers mois de 2013 en repli de -6,0% (-16,3% au 1<sup>er</sup> trimestre puis stabilité : +0,1% au 2<sup>ème</sup> et +0,4% au 3<sup>ème</sup>) comparé à la(aux) même(s) période(s) de l'année précédente.

## Activité à la baisse dans la **CONSTRUCTION** sur les 9 premiers mois de 2013 en raison des mauvais résultats du 1<sup>er</sup> trimestre



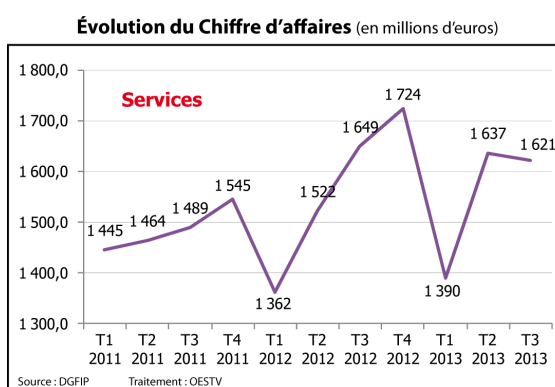
CA de 1 930 millions d'euros sur les 9 premiers mois de 2013, en repli de -2,5% (-7,7% au 1<sup>er</sup> trimestre, -0,3% au 2<sup>ème</sup> et +0,3% au 3<sup>ème</sup>)

## Une activité stable dans le **COMMERCE** sur les 9 premiers mois de 2013



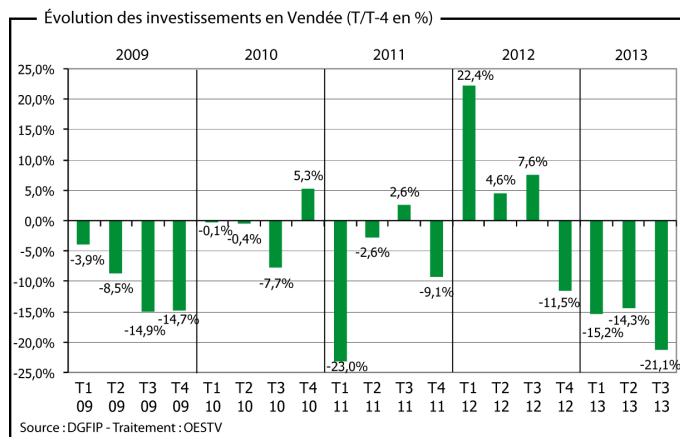
CA de 7 881 millions d'euros sur les 9 premiers mois de 2013, en légère progression de +0,6% (+0,8% au 1<sup>er</sup> trimestre, +0,7% au 2<sup>ème</sup> et +0,4% au 3<sup>ème</sup>) comparé à l'année précédente.

## Une activité à la baisse cet été dans le secteur des **SERVICES** après un 1<sup>er</sup> semestre mieux orienté



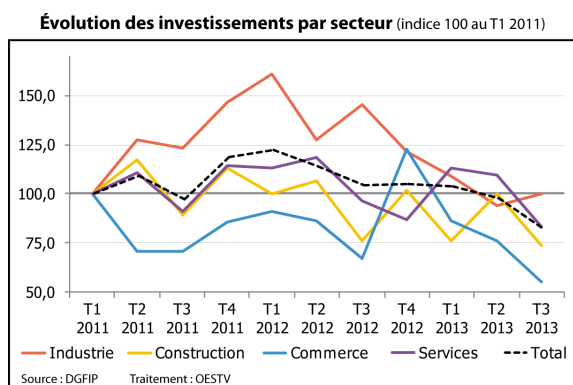
CA de 4 647 millions d'euros sur les 9 premiers mois de 2013, en hausse de +2,5% (+2,0% au 1<sup>er</sup> trimestre, +7,6% au 2<sup>ème</sup> et -1,7% au 3<sup>ème</sup>) comparé à l'année précédente.

## **Investissements en très net repli depuis le 4<sup>ème</sup> trimestre 2012**



**Cumul 9 mois 2013 : investissements en recul de 17% comparé à la même période de 2012 (860,7 millions d'euros contre 1 033,7 M€).**

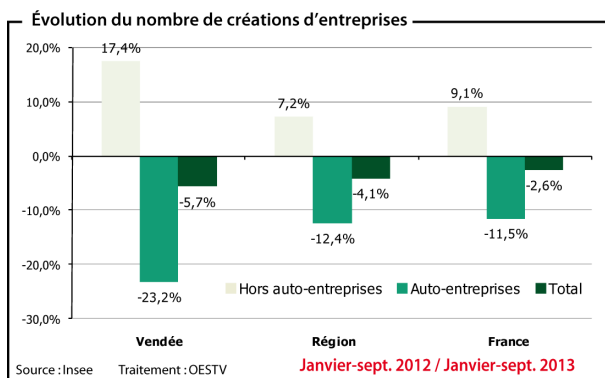
## **Repli des investissements pour chacun des grands secteurs de l'économie vendéenne sur les 9 premiers mois de 2013**



⇒ **9 premiers mois de 2013 (comparé même période 2012)**

- Industrie => -30,1%
- Construction => -11,5%
- Commerce => -10,8%
- Services => -6,6%

## Hors auto-entreprises, les créations d'entreprises progressent nettement sur les 9 premiers mois de 2013



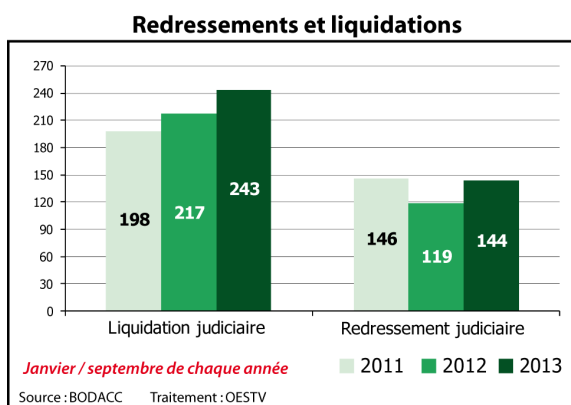
⇒ **Sur les 9 premiers mois de 2013 :**

**2 898 entreprises créées en Vendée, soit -5,7% comparé à la même période de 2012**

=> dont 1 341 auto-entreprises (-23,2%)

=> dont 1 557 « autres entreprises » (+17,4%)

## Vive hausse des défaillances d'entreprises en cumul sur les 9 premiers mois de 2013 ... malgré une inversion de tendance au 3<sup>ème</sup> trimestre (-16%)

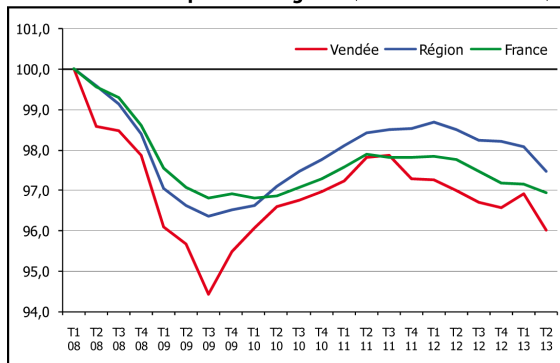


=> Le nombre de défaillances d'entreprises a fortement progressé de **+15,2% sur les 9 premiers mois de 2013** (+12% pour les liquidations judiciaires et +21% pour les redressements) comparé à la même période de 2012.

## Après un rebond enregistré sur le 1<sup>er</sup> trimestre 2013, l'emploi salarié recule à nouveau sur le 2<sup>nd</sup> en Vendée

⇒ **A fin juin 2013** : l'emploi salarié dans les activités marchandes non agricoles a reculé de **-1,0% sur un an, soit une perte de 1 568 postes**

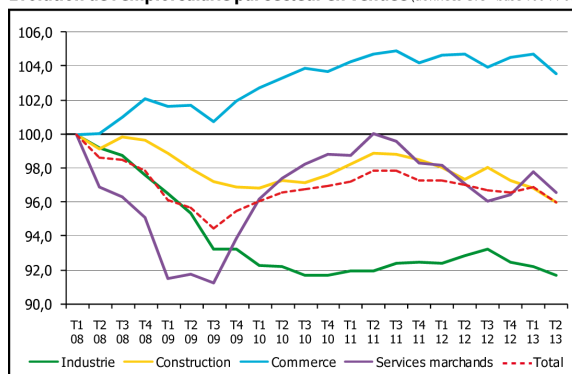
Évolution de l'emploi salarié global (données CVS - base 100 T1 08)



Sources : Insee - Pôle emploi

## Sur un an à fin juin 2013, les 4 grands secteurs d'activité perdent des emplois salariés

Évolution de l'emploi salarié par secteur en Vendée (données CVS - base 100 T1 08)



- Industrie => -1,2% (-668 emplois)

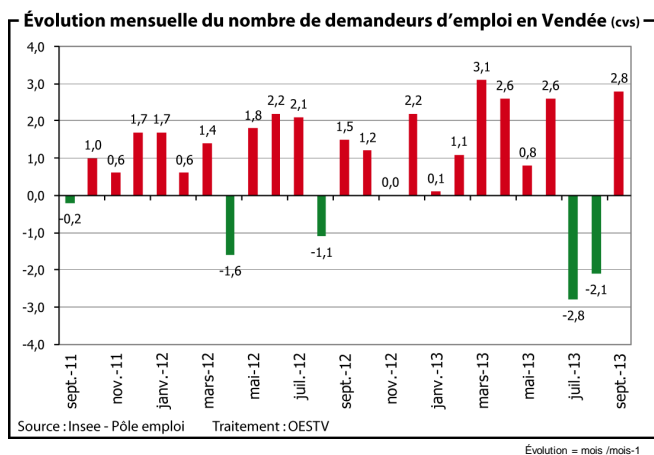
- Construction => -1,4% (-268)

- Commerce => -1,1% (-338)

- Services => -0,6% (-294)

Sources : Insee - Pôle emploi

## Demandeurs d'emplois - Amélioration en juillet/août ... ... reprise de la hausse en septembre (attention aux effets du bug informatique d'août !)



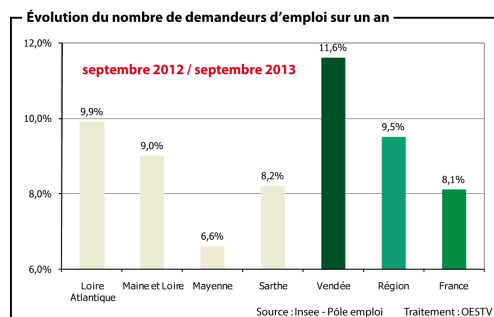
## Demandeurs d'emploi & Taux de chômage (à fin septembre 2013)

### Demandeurs d'emploi Cat.A (données C.V.S.\*) et Taux de chômage

\* données corrigées des variations saisonnières

	Sept. 2013	Évol. VA sept. 2012 / sept. 2013	Taux T2 2012	Taux T2 2013
Vendée	27 375	+2 839	8,2%	9,1%
Région	163 051	+14 136	8,5%	9,4%
France	3 295 700	+ 245 700	9,8%	10,5%

Source : Insee - Pôle emploi    Traitement : OESTV



## Évolution du nombre de **demandeurs d'emploi (DE)**

Évolution du nombre de DE par zone d'emploi sur un an à sept. 2013 (en %)



### ⇒ **Évolution du nombre DE sur un an à fin septembre 2013 :**

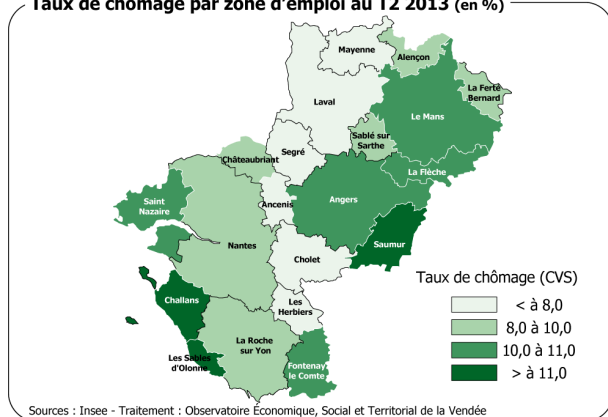
- Fontenay-le-Comte : +2,6%
- Les Herbiers : +6,7%
- Challans : +14,6%
- Les Sables d'Olonne : +11,2%
- La Roche-sur-Yon : +14,1%

## Taux de chômage par zone d'emploi

### ⇒ **Taux de chômage au 2<sup>ème</sup> trimestre 2013**

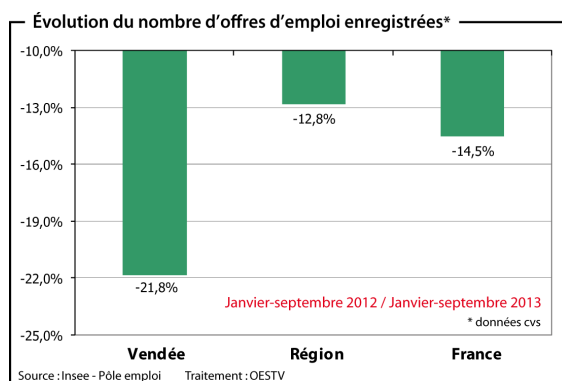
- Les Herbiers : 5,9% (un des plus faibles en France)
- La Roche-sur-Yon : 9,0%
- Fontenay-le-Comte : 10,9%
- Challans : 11,3%
- Les Sables d'Olonne : 12,5%

Taux de chômage par zone d'emploi au T2 2013 (en %)





## Nette dégradation des offres d'emploi enregistrées (OEE) sur les 9 premiers mois de 2013



En Vendée, Pôle emploi a enregistré 16 891 offres d'emploi sur les 9 premiers mois de 2013 contre 21 601 sur la même période de 2012, soit une forte baisse de **-21,8%**

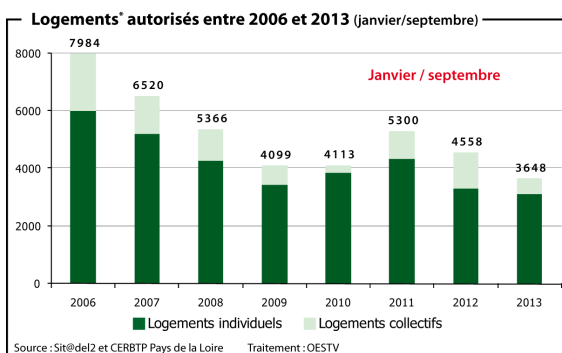
## Très faible niveau des permis de construire sur les 9 premiers mois de 2013

⇒ **9 premiers mois de 2013 :**  
3 648 logements autorisés en Vendée, soit **-20,0%** comparé à la même période de 2012

⇒ **Par catégorie :**

- **Individuel** (85% des permis autorisés)  
3 110 logements, soit **-6,1%**

- **Collectif** (15% des permis autorisés)  
538 logements, soit **-56,8%**



	Vendée		Région		France	
	Janv.-sept. 2013	Évol. 2012/2013	Janv.-sept. 2013	Évol. 2012/2013	Janv.-sept. 2013	Évol. 2012/2013
Logements autorisés*	3 648	-20,0%	17 157	-23,6%	310 938	-11,6%
Logements mis en chantier*	3 421	-11,5%	15 290	-4,6%	233 800	-1,2%

Source : Sit@del2 et CERBTP Pays de la Loire  
Traitement : OESTV

\* logements ordinaires (= hors logements en résidence)

**Les immatriculations en Vendée reculent de -3,7%  
sur les 10 premiers mois de 2013 ...  
... malgré une meilleure tendance depuis juillet**

**Immatriculations de voitures particulières neuves en Vendée**

*Janvier / octobre de chaque année*



Observatoire Économique, Social  
et Territorial de la Vendée  
[www.oestv.fr](http://www.oestv.fr)

**Merci de votre attention**

**[www.oestv.fr](http://www.oestv.fr)**

Partenaires financeurs de l'OESTV



# Economie Sociale et Solidaire

## Petit-déjeuner Conjoncture

28 novembre 2013



## Qu'est-ce que l'ESS ?

### Un mode d'entreprendre

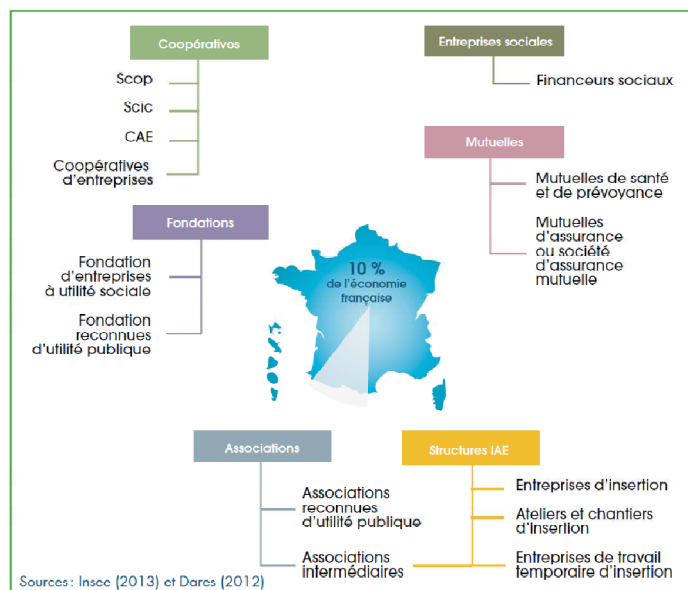
- Un but poursuivi autre que le seul partage des bénéfices
- Une gouvernance démocratique, définie et organisée par les statuts
- Une gestion conforme aux principes suivants
  - ✓ Les bénéfices sont majoritairement consacrés à l'objectif de maintien ou de développement de l'activité de l'entreprise
  - ✓ Les réserves obligatoires constituées, impartageables, ne peuvent pas être distribuées

## Qu'est-ce que l'ESS ?

### Des statuts

- Associations
- Coopératives
- Mutuelles
- Fondations
- Sociétés commerciales qui :
  - ✓ Appliquent le mode d'entreprendre de l'ESS
  - ✓ Recherchent l'utilité sociale
  - ✓ Appliquent les principes de gestion cités dans la loi

## Qu'est-ce que l'ESS ?



## L'ESS en Vendée

- ❑ 2011 associations qui emploient 16 972 salariés
- ❑ 390 coopératives qui emploient 4 594 salariés
- ❑ 90 mutuelles qui emploient 1 221 salariés
- ❑ 2 fondations qui emploient 33 salariés

⇒ **2 493 établissements employeurs**

⇒ **22 820 salariés**

## L'ESS à La Roche sur Yon Agglo

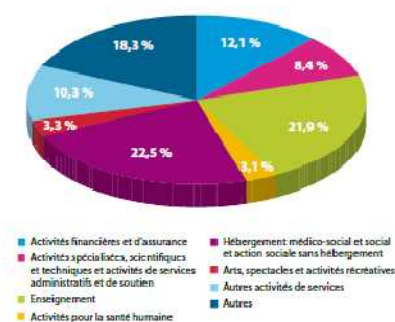
**615 établissements employeurs**  
(dont 85% d'associations)

**7 822 salariés**

**24% de l'emploi salarié privé**

**Une masse salariale brute de plus  
de 200 millions d'euros**

Répartition des salariés de l'ESS par secteur d'activité



## Le projet de loi sur l'ESS

### Dispositions générales

#### ☐ Définitions (titre I)

- du périmètre de l'ESS (principes et champ de l'ESS)
- de l'utilité sociale
- des instances d'organisation et promotion de l'ESS : Conseil Supérieur de l'ESS, Conseil Supérieur de la Coopération, CRESS, ...
- de l'agrément « entreprises solidaires d'utilité sociale »
- de l'innovation sociale

#### ☐ Dispositions facilitant la transmission d'entreprises à leurs salariés (titre II)

## Le projet de loi sur l'ESS

### Dispositions concernant les coopératives

**Titre III**  
Articles 13 à 33

**Coopératives**  
Dispositions communes  
→ Modernisation de la loi de 1947  
→ Révision coopérative : refonte et généralisation

#### SCOP

- Scop d'amorçage
- Groupement
- Mesures diverses

#### SC commerçants détaillants

- Solidarité financière
- Modernisation

#### SC artisanales et de transport

Epargne des associés dans la coopérative

#### SC HLM

Objet social

#### SCIC

Adaptation du statut

#### SC artisanales et de transport

Epargne des associés dans la coopérative

#### SC agricoles

Engagement à l'approvisionnement

#### Coopératives d'activité et d'emploi (CAE)

- Définition
- Sécurisation juridique

## Le projet de loi sur l'ESS

### Dispositions concernant les associations et les SIAE

- Définition de la subvention publique
- Définition du Dispositif Local d'Accompagnement (DLA)

Titre V  
Articles 40 à 44

#### Titre associatif

- Conditions juridiques des fusions et scissions ou apports partiels d'actifs
- Transposition dans le droit local
- Alsace Moselle
- Associations d'intérêt général
- Associations reconnues d'utilité publique

Titre VI  
Article 49

#### Insertion par l'Activité Economique

Intégration dans les éco-organismes

## Le projet de loi sur l'ESS

### Autres dispositions

- Définition des Pôles Territoriaux de Coopération Economique (PTCE)

#### Qu'est-ce qu'un Pôle territorial de coopération économique ?

Une structure rassemblant a minima des **entreprises de l'ESS et des entreprises commerciales**, auxquelles peuvent se joindre des collectivités territoriales, des centres de recherche ou des organismes de formation.

Ces acteurs mettent en œuvre une **stratégie de mutualisation** : de locaux, de services, de compétences.

Titre VI  
Articles 45 à 48

#### Fondations et fonds de dotation

- Extension du chèque emploi associatif
- Don à des fondations de l'ESS
- Titre fondatif
- Dotations minimales pour les fonds de dotations

## Le projet de loi sur l'ESS

### Pour en savoir plus

Une version « communicante » du projet de loi ESS sur ce lien :

<http://www.economie.gouv.fr/files/pjl-ess-dp.pdf>

La petite loi sur ce lien :

<http://www.senat.fr/petite-loi-ameli/2013-2014/85.html>

## ADAP



**ADAP**





**Des initiatives citoyennes  
créatrices d'emploi**

**Jeudi 28 novembre 2013**  
Maison de quartier du Val d'Omay, 9 rue Charles Péguy, La Roche-sur-Yon

UNE JOURNÉE POUR DÉCOUVRIR L'ÉCONOMIE SOCIALE ET SOLIDAIRE ICI ET AILLEURS

**INVITATION**

**Le Mois  
SOCIALE ET  
SOLIDAIRE,  
L'ÉCONOMIE  
QUI A DU  
SENS.**  
[www.lemois1973.org](http://www.lemois1973.org)



## Les chiffres clés des associations en Vendée

Données CEAS - 2009

**10 400** associations actives en Vendée en 2009

**17 associations pour 1 000 vendéens** contre 15 en 2001 et 12 au niveau national.

Plus de **600 créations** de nouvelles associations par an.

**21%** des associations sont employeuses (*contre 16% au niveau national*).



## Comparaison Vendée / France par secteur d'activité

Secteur d'activité des associations	Vendée		France
	Va	%	%
Sports <b>+</b>	2 808	27%	24%
Culture <b>=</b>	1 640	16%	19%
Loisirs et vie sociale <b>=</b>	1 583	15%	18%
Défense droits et causes	1 382	13%	15%
Action sociale <b>+</b>	1 043	10%	6%
Education / insertion	628	6%	3%
Santé	487	5%	6%
Défense intérêts économiques	424	4%	4%
Action caritative / humanitaire	275	3%	4%
Associations culturelles	92	1%	2%
<b>Total</b>	<b>10362</b>	<b>100%</b>	<b>100%</b>

### En Vendée

- Plus de sport
- Plus d'action sociale
- Moins de culture et de loisirs

Observatoire  
Départemental  
des Associations

## L'ASSOCIATION EN VENDEE

### Le Bénévolat

**23 bénévoles actifs** en moyenne contre 15 en France.

=> Plus de bénévoles dans les associations non employeuses.

Temps annuel moyen consacré à l'association par des bénévoles actifs représente  
**1 140 heures** soit **0,7 ETP (Equivalent Temps Plein)**

- Dans les associations non employeuses : 921h
- Dans les associations employeuses : 1 866h

**11 600 000 heures bénévoles** soit **7 000 ETP**

Maison Départementale  
des Associations de Vendée

Observatoire  
Départemental  
des Associations

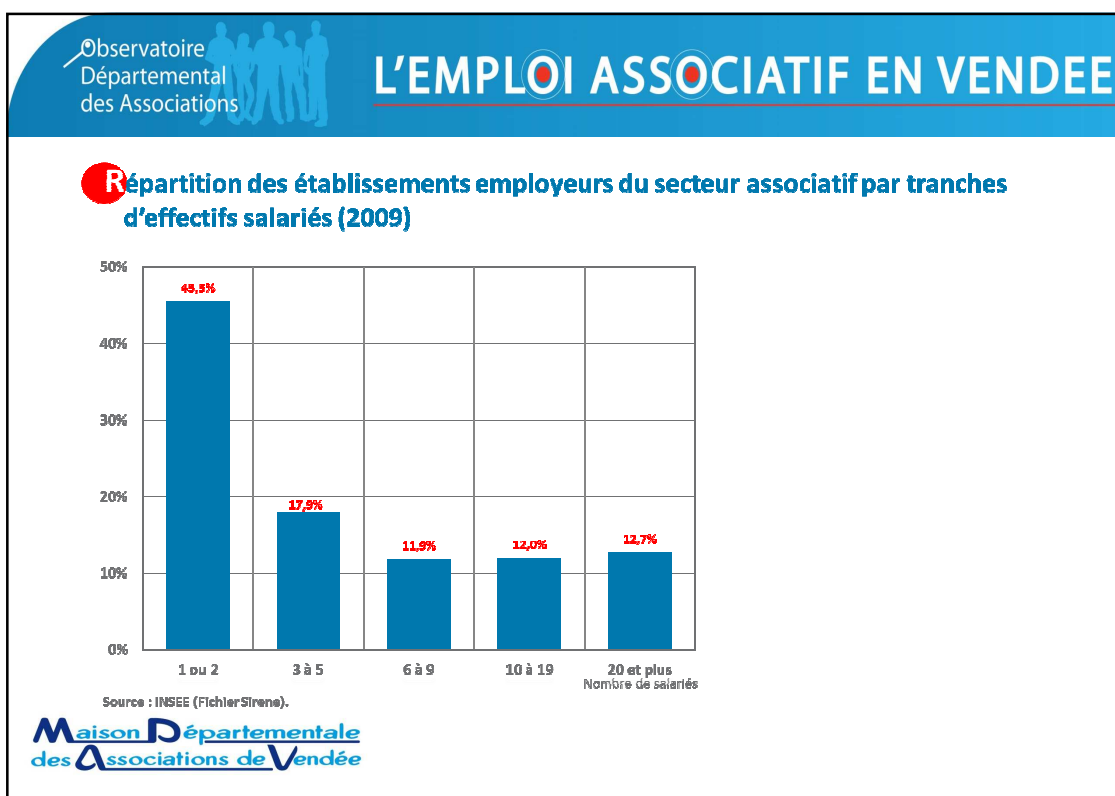
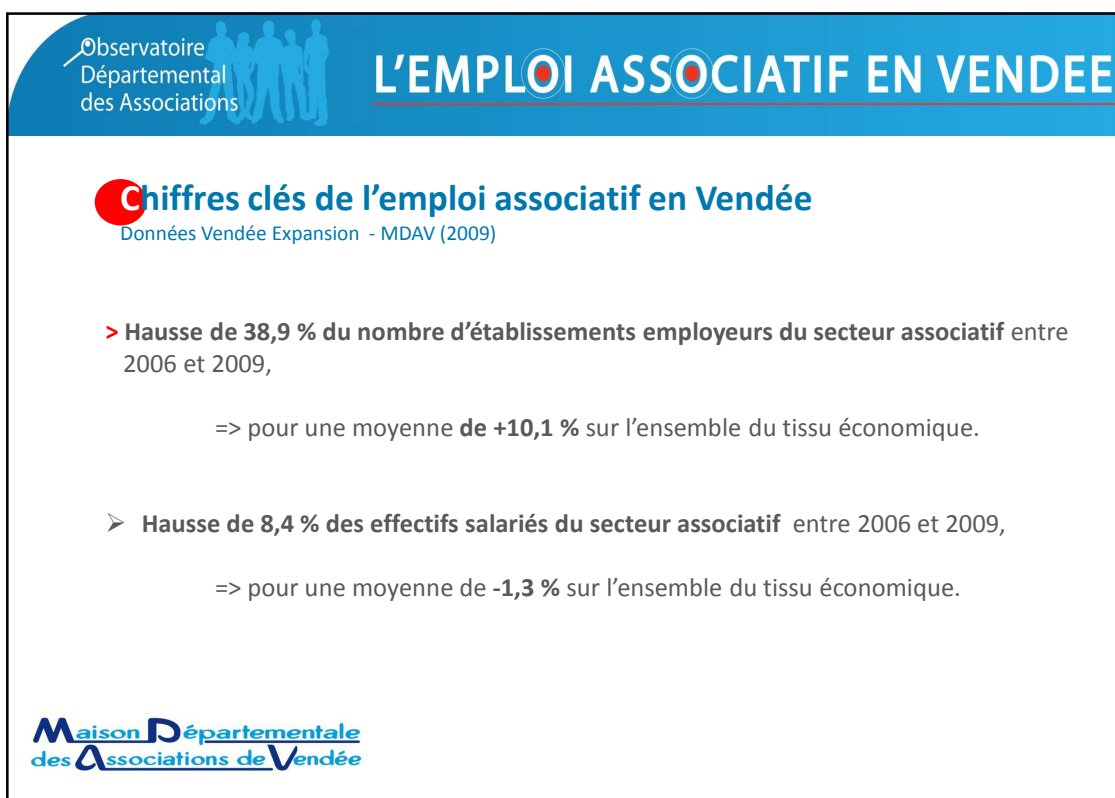
## L'EMPLOI ASSOCIATIF EN VENDEE

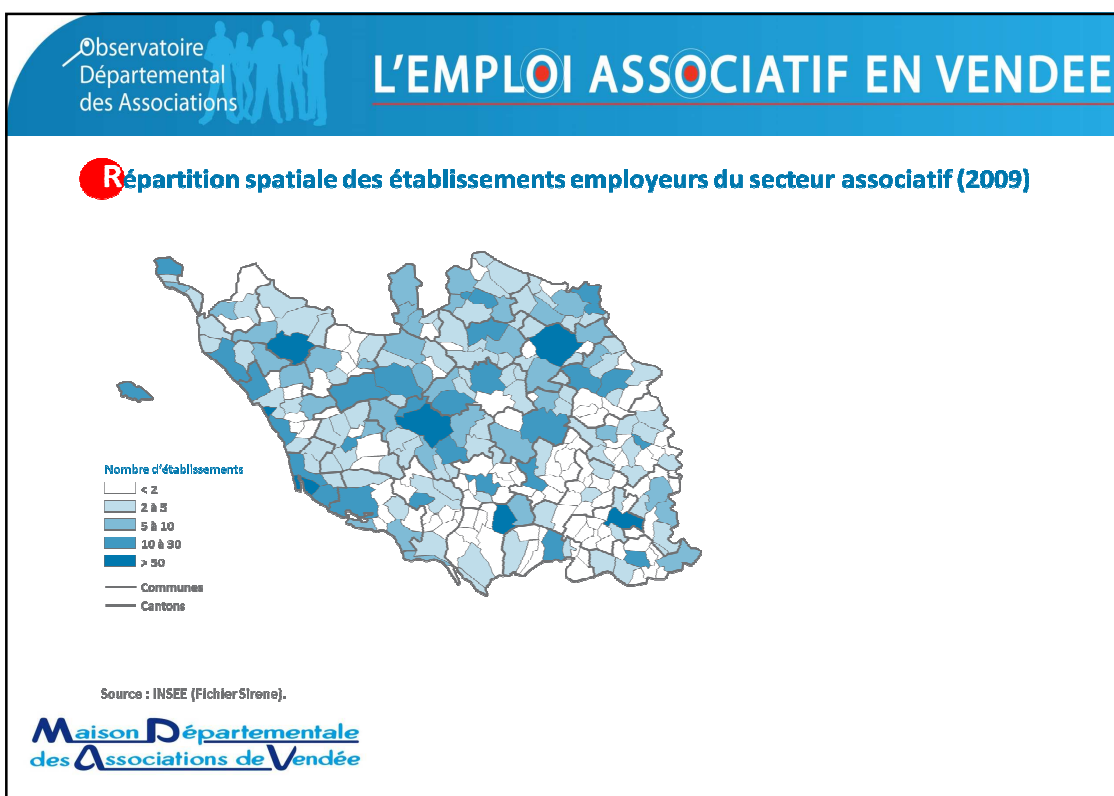
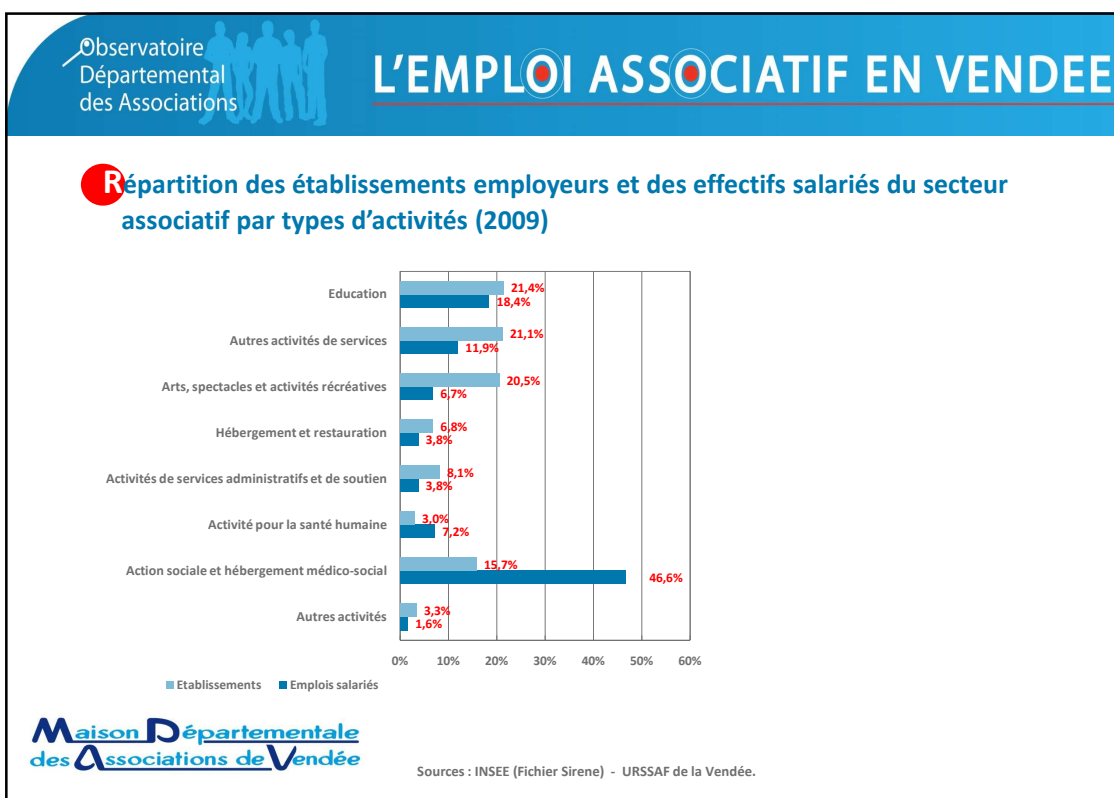
### Chiffres clés de l'emploi associatif en Vendée

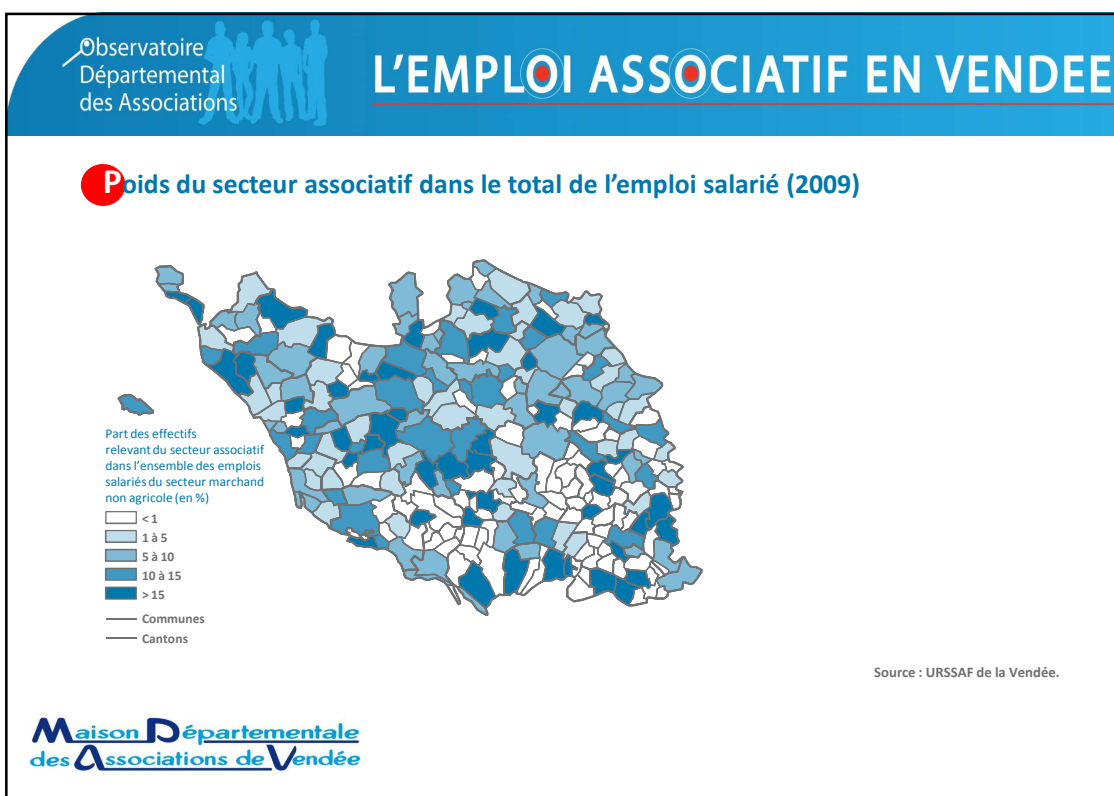
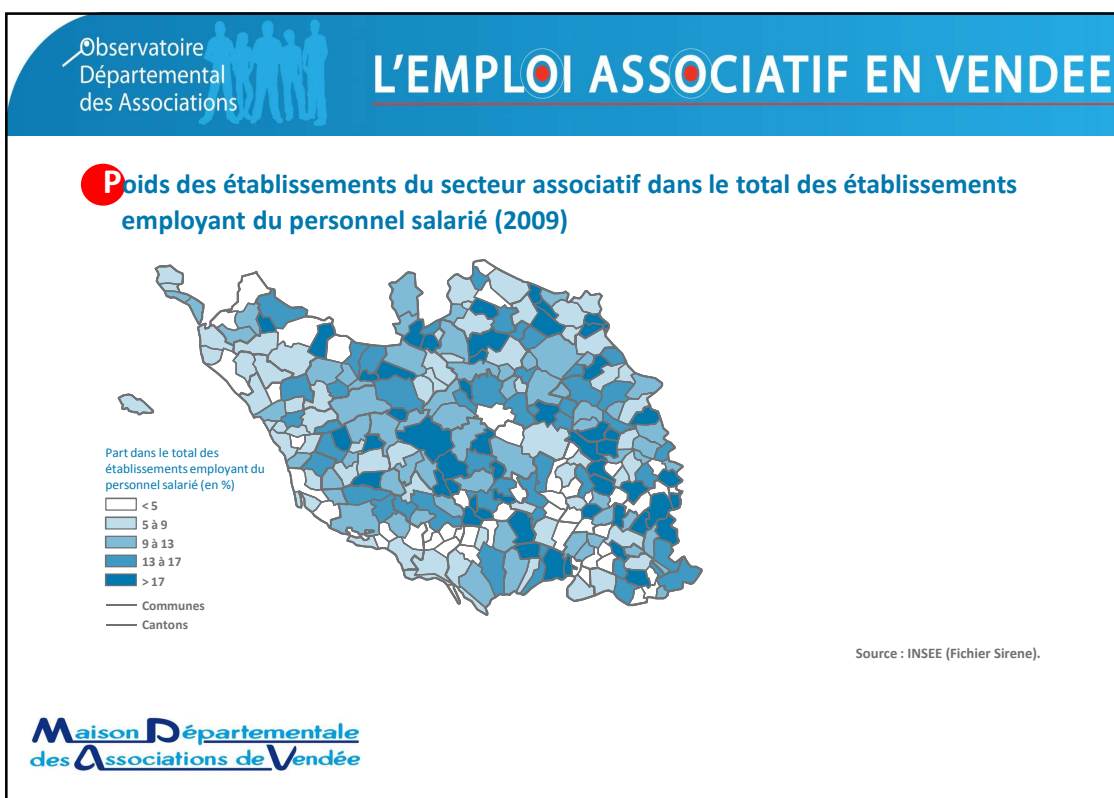
Données Vendée Expansion - MDAV (2009)

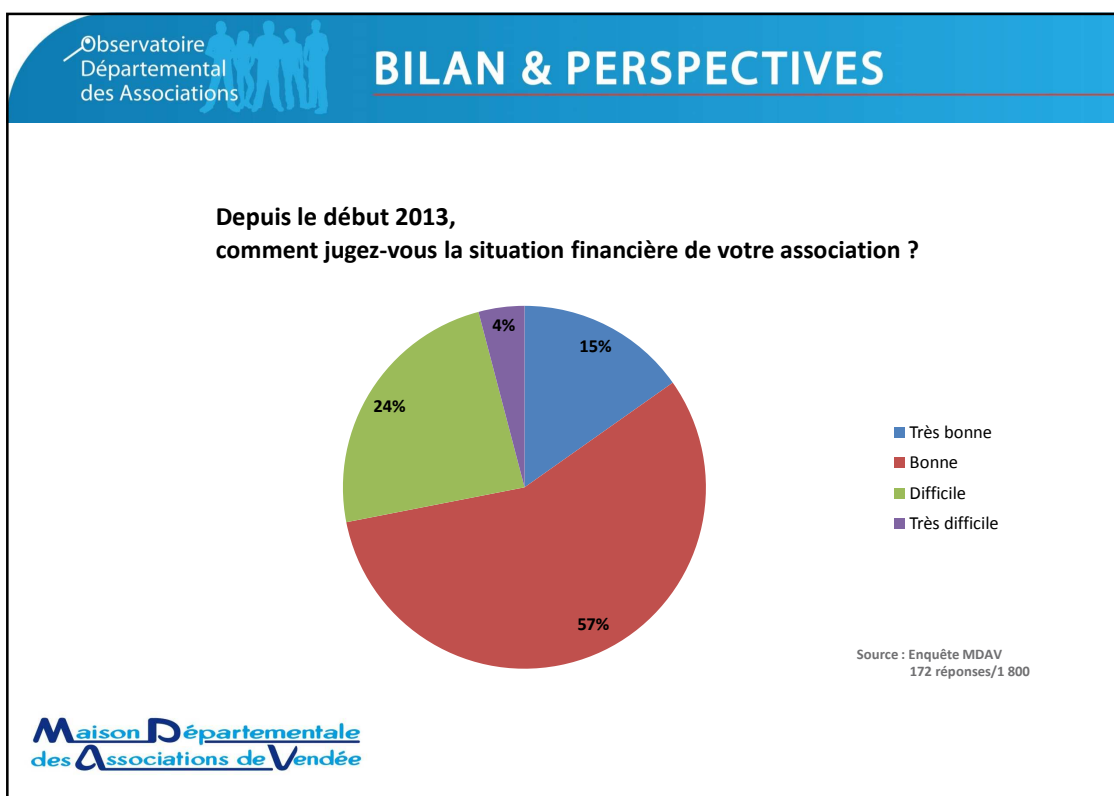
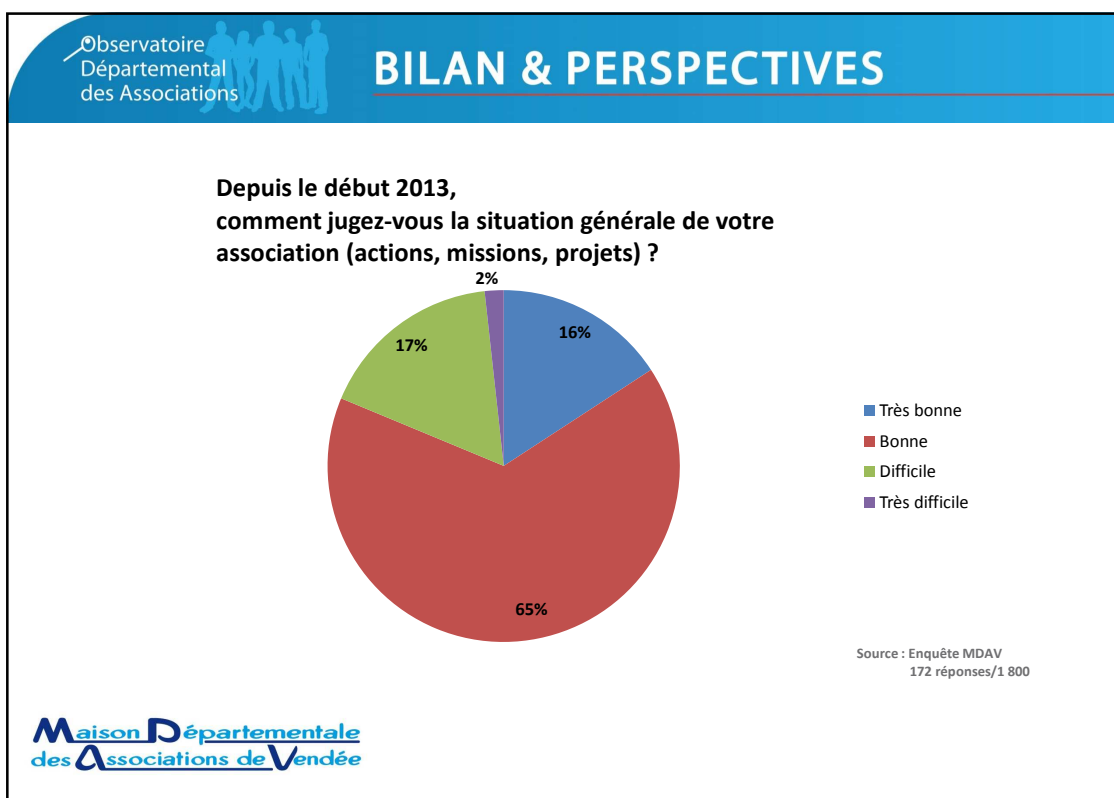
- **1.854 établissements** à caractère associatif qui emploient du personnel salarié :  
=> Soit **10,3 %** de l'ensemble des établissements employeurs du département .
- **15.308 salariés** employés par des établissements à caractère associatif :  
=> soit **9,3 %** de l'ensemble des effectifs salariés du département.

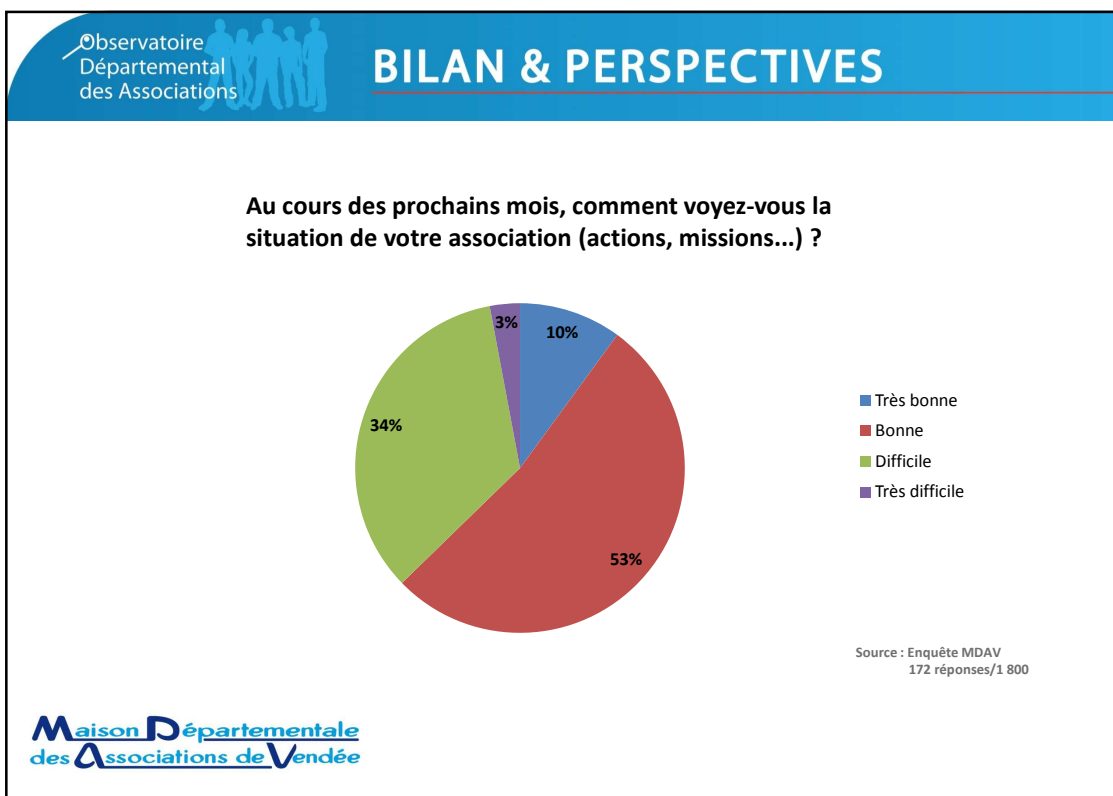
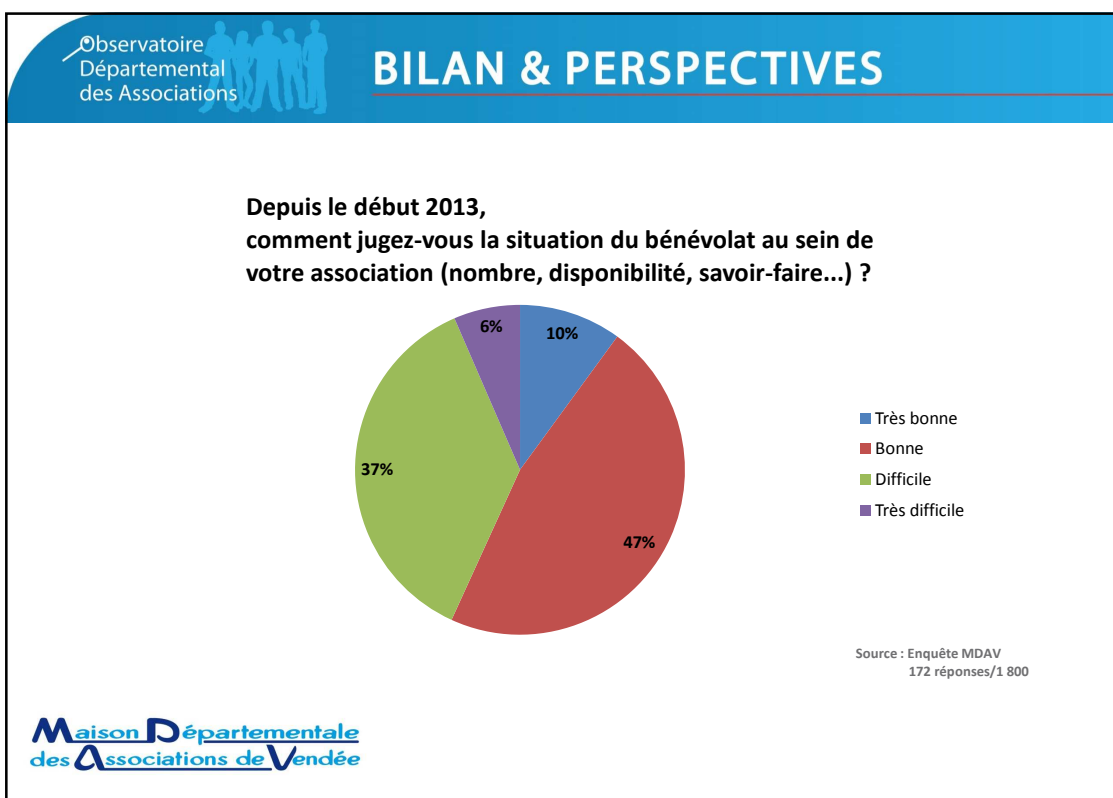
Maison Départementale  
des Associations de Vendée



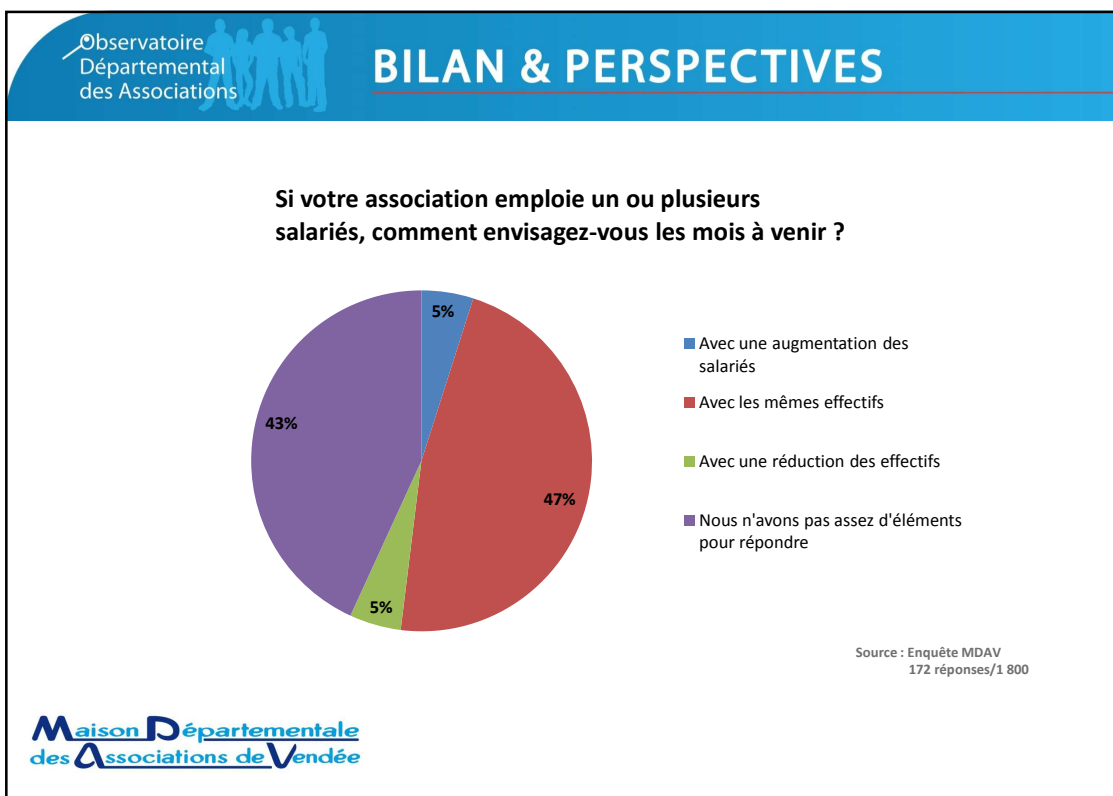
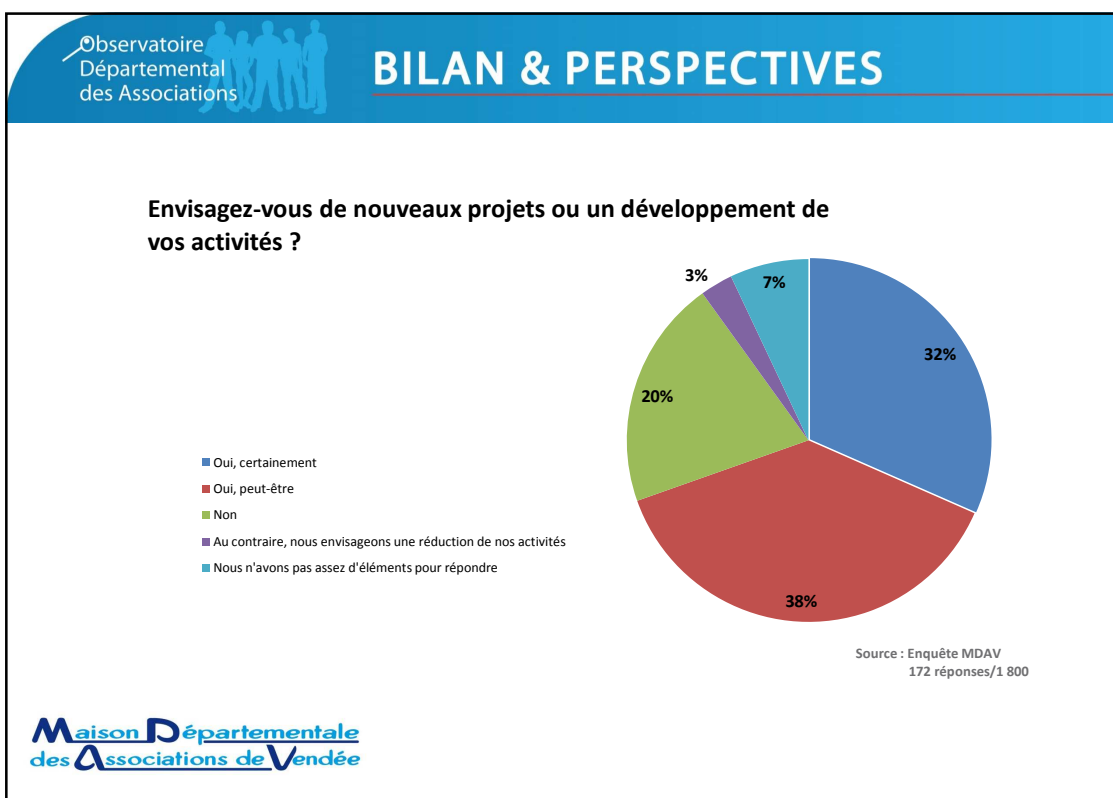


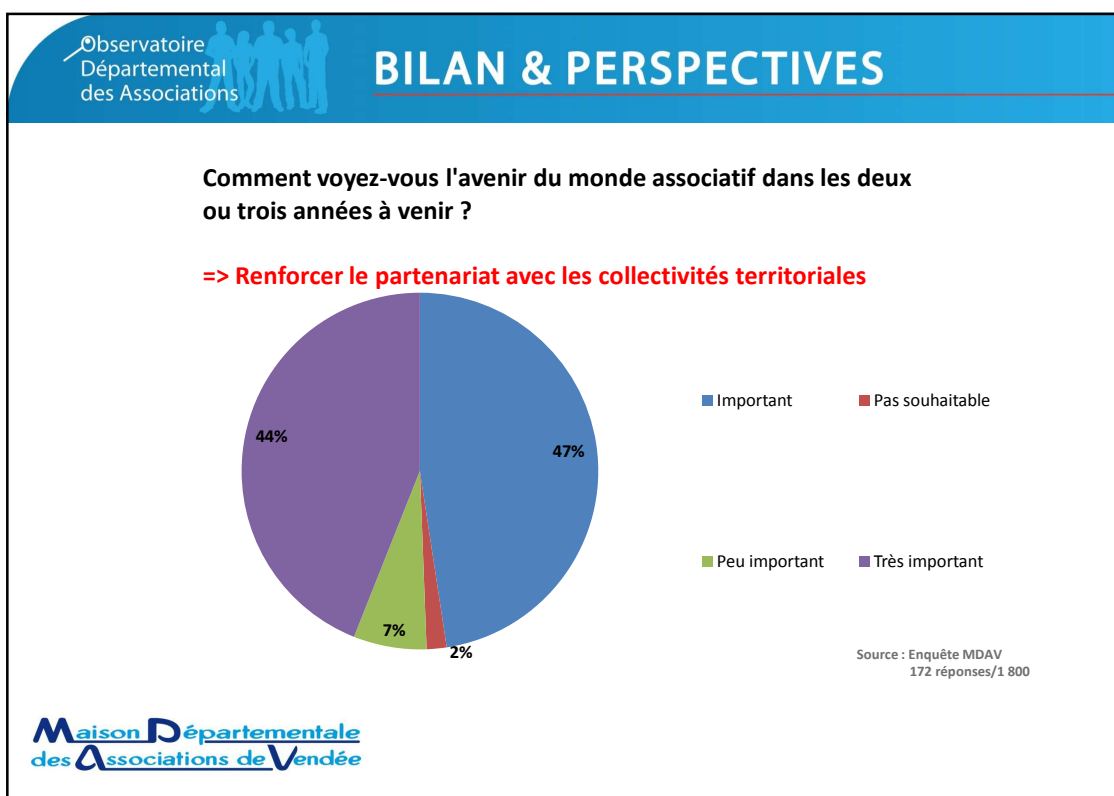
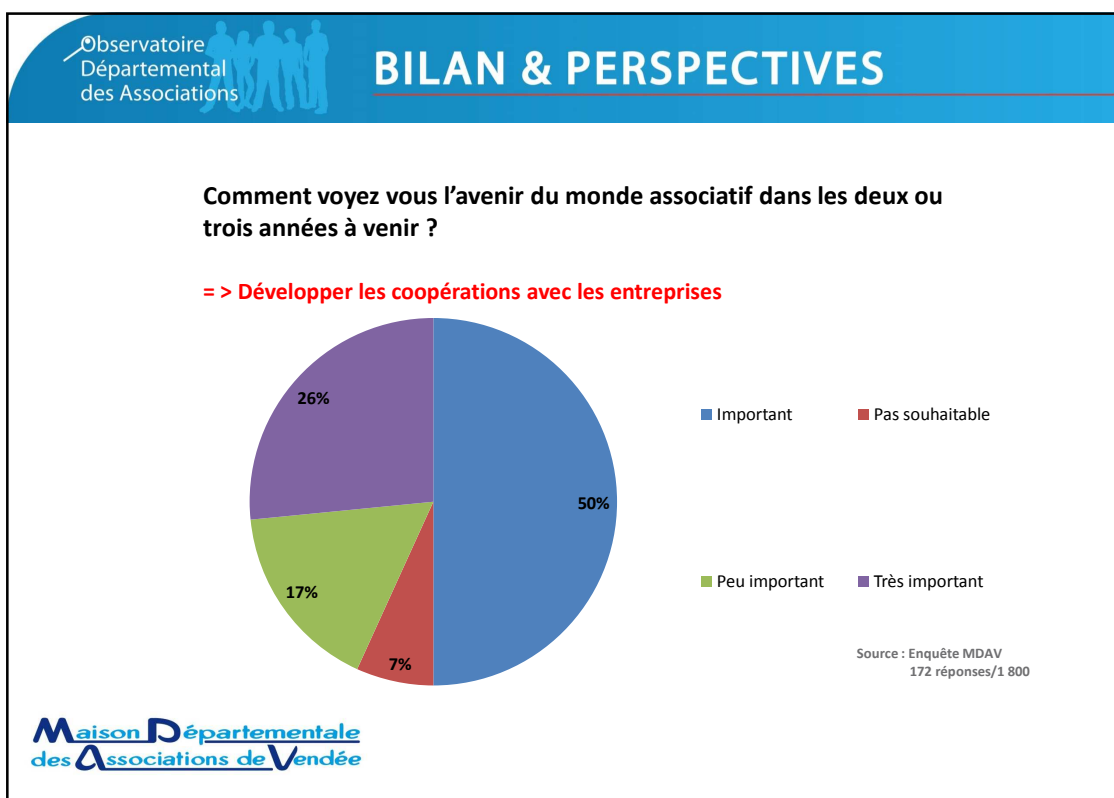


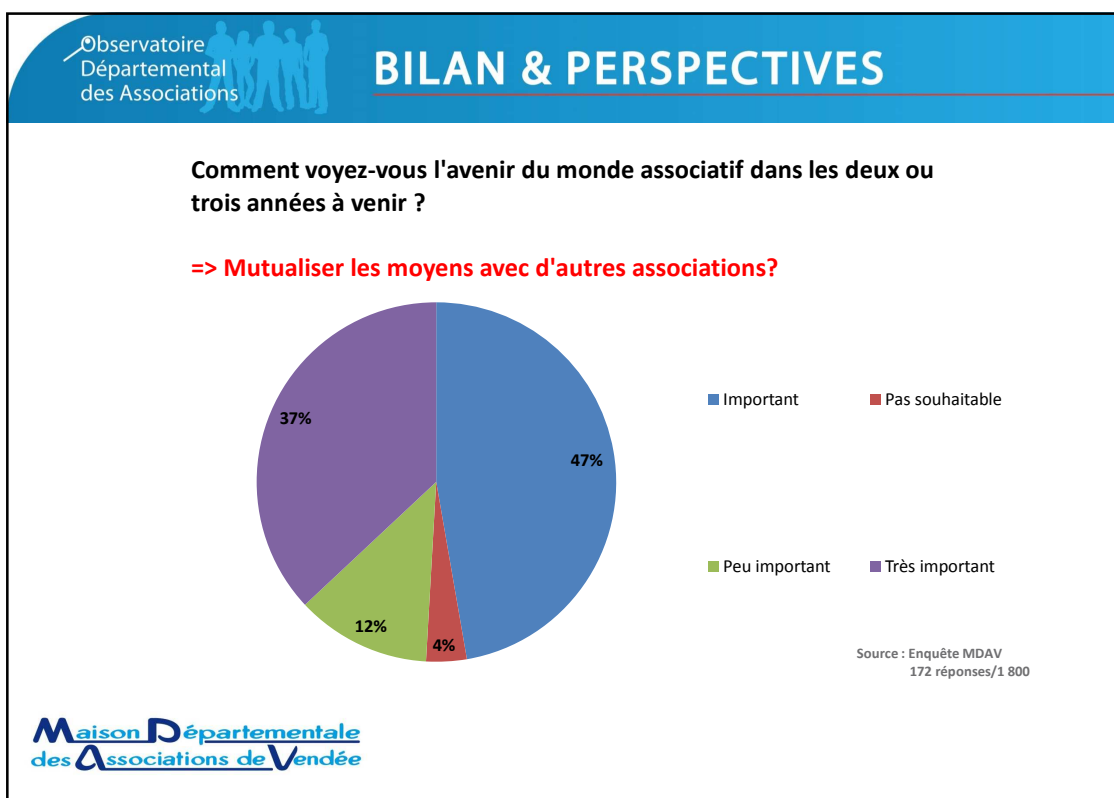














# La SCOP

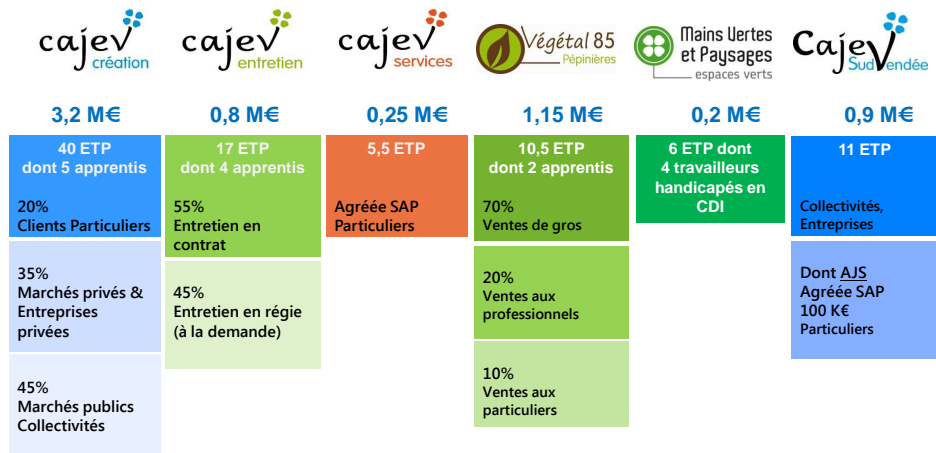
## une Entreprise à part

## et, une Entreprise à part entière

la démocratie nous réussit **leSCOP**  
SOCIÉTÉS COOPÉRATIVES  
ET PARTICIPATIVES



**SCOP CAJEV (6,5 M €)**  
Coopérative d'Aménagement des Jardins et Espaces Verts



✓ **SCOP, une logique différente, équilibrée**

Entreprise classique	SCOP
Société de capitaux	Société de personnes
Pouvoir des actionnaires	Démocratie d'entreprise
Recherche de la rentabilité pour les actionnaires	Recherche de la pérennité de l'outil de travail
Ressources humaines au service de l'entreprise	Economie au service de l'Homme
Priorité de la rémunération du capital	Partage équitable des résultats



## La répartition du résultat



le résultat est partagé entre :

associé/es

(facultatif)

max  
33%



salarié/es

min 25%

entreprise min 16%